

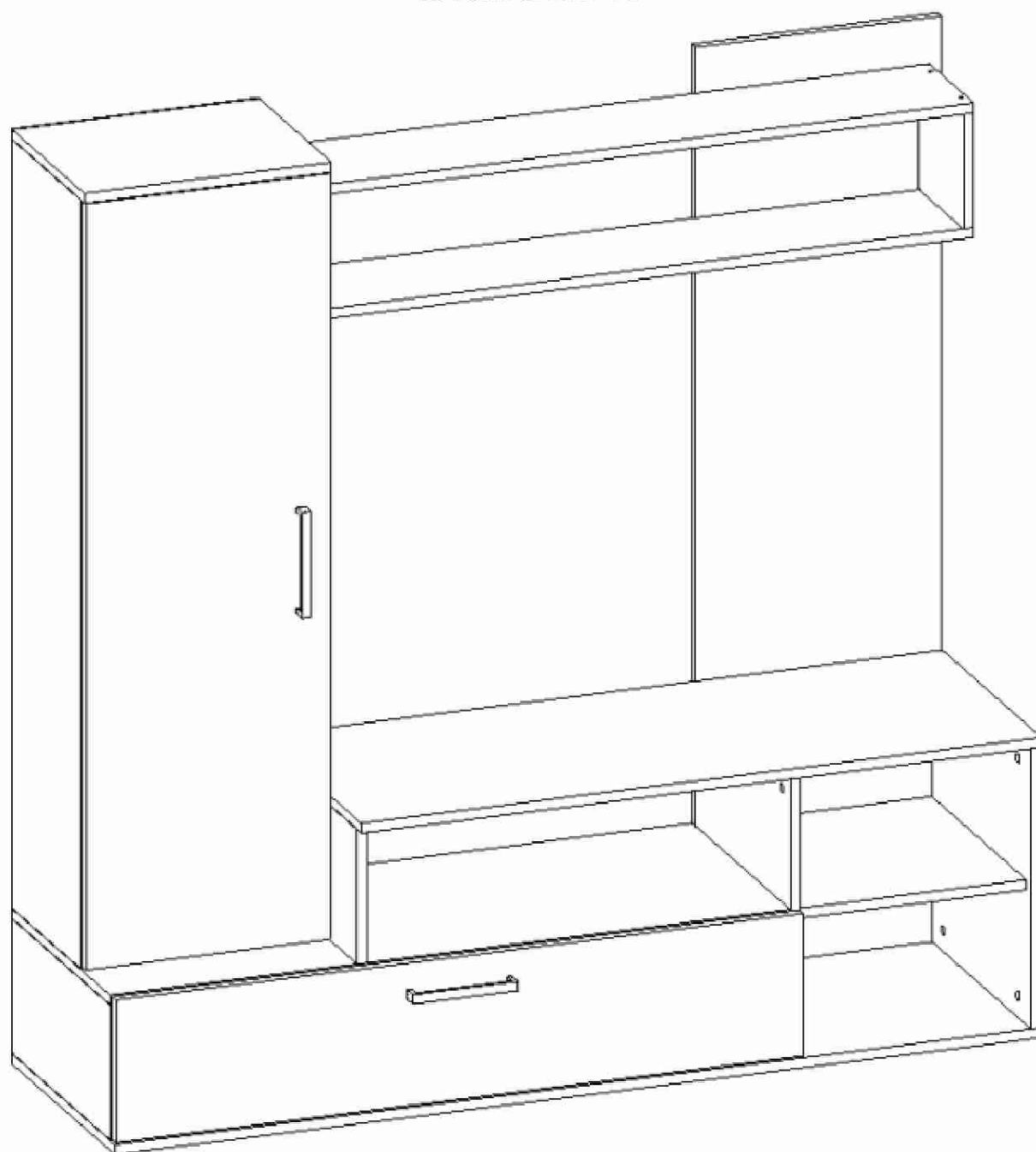
ООО «МФР» мебельная фабрика «Горизонт»

Паспорт изделия

Инструкция по сборке и эксплуатации мебели

Гостиная «Лима»

1500x1520x440

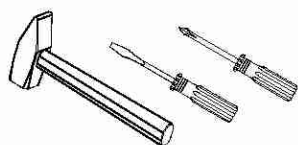


Комплектовочная ведомость на детали

	Наименование	Размер, мм	Кол-во, шт	№
Упаковка №1/3	Фурнитура		1	
Упаковка №2/3	Боковина	184x190	1	7
	Боковина	217x404	1	10
	Боковина	217x420	2	14
	Боковина	450x404	1	11
	Боковина	450x424	1	12
	Крыша	400x310	1	5
	Крыша	1101x424	1	9
	Вязка	1101x420	1	16
	Крыша	1500x440	1	15
	Вязка	366x290	1	2
	Вязка	366x404	1	13
	Вязка	1080x190	2	6
	Задник	1484x398	1	8
	Полка	366x290	2	3
	Створка	1230x396	1	18
	ХДФ (задняя стенка)	1255x394	1	4
Упаковка №3/3	Боковина	1235x290	1	1
	Боковина	1235x290	1	1'
	Створка	1112x229	1	17
	ХДФ (задняя стенка)	1110x240	1	19

Сборку рекомендуется производить с помощью специалиста, так как неправильная сборка может привести к нежелательным последствиям. Инструкция даст вам необходимые рекомендации по сборке, порядка которых просим вас придерживаться. Перед сборкой внимательно ознакомьтесь с инструкцией, проверьте комплектность фурнитуры и разберите ее по назначению.

Необходимый инструмент для сборки



Также необходим инструмент для сверления отверстий и сверло диаметром 5 и 7 мм.

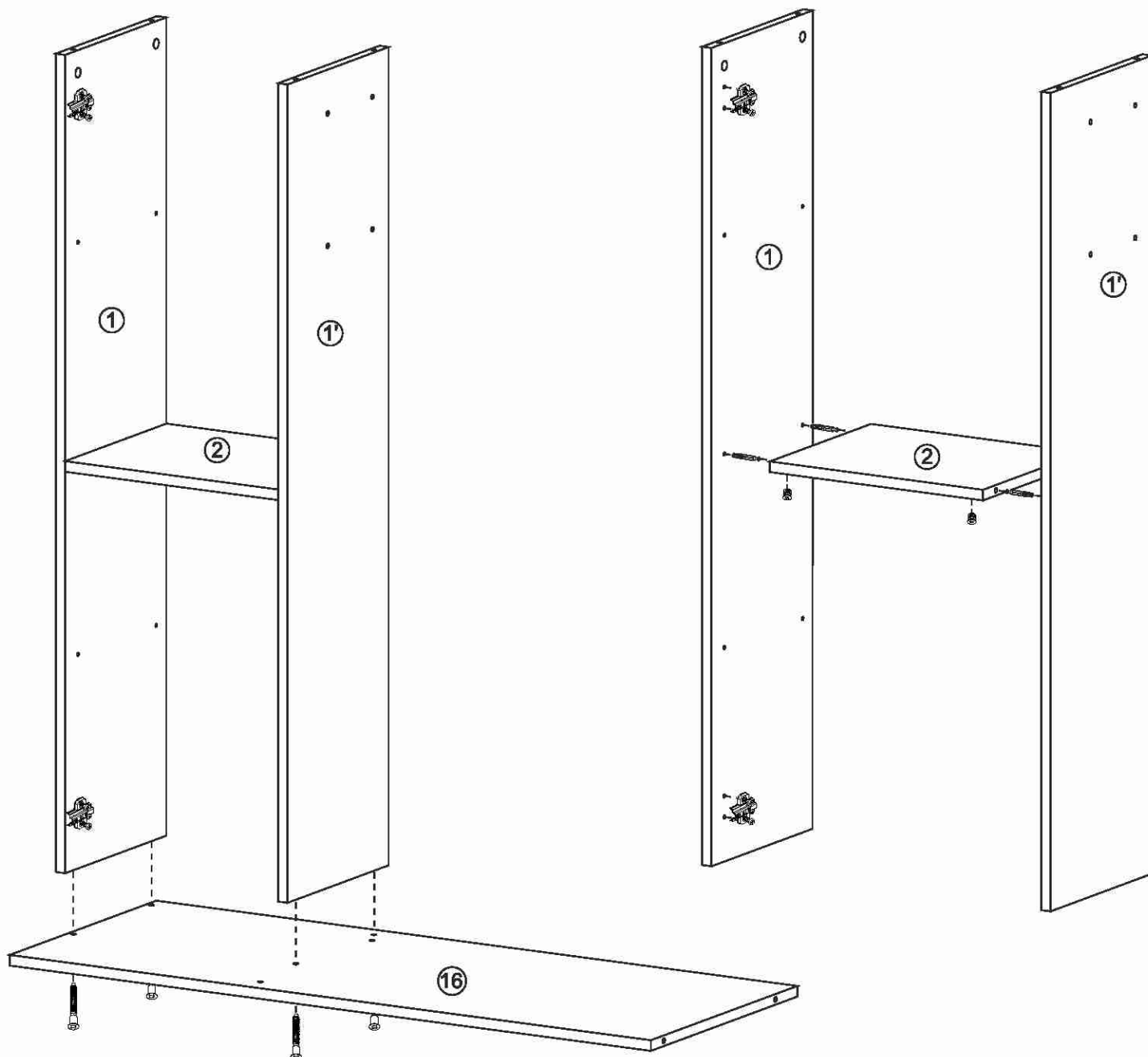
Комплектовочная ведомость на фурнитуру

Эксцентрик 28 шт.	Эксцентриковая стяжка 32 шт.	Заглушка под эксцентрик 32 шт.	Гвозди 2*20 50 шт.	Саморез под ручку 4 шт.	Еврошуруп 7x50 21 шт.	Ручка 2 шт.
Заглушка под евровинт 8 шт.	Дюбель двойной Duplo 2 шт.	Евровинт 6,3*10,5 8 шт.	Шуруп 4*13 8 шт.	Петля накладная 2 шт.	Ответная планка петли 2 шт.	Шайба пластмассовая 3 шт.
Ключ под шестигранник 1 шт.	Полкодержатель Duplo 8 шт.	Опора 8 шт.	Петля вкладная 2 шт.	Ответная планка петли 2 шт.	Шуруп 4*30 8 шт.	

Порядок сборки гостиной «Лима»

Сборка гостиной в другом («зеркальном») исполнении не осуществляется.

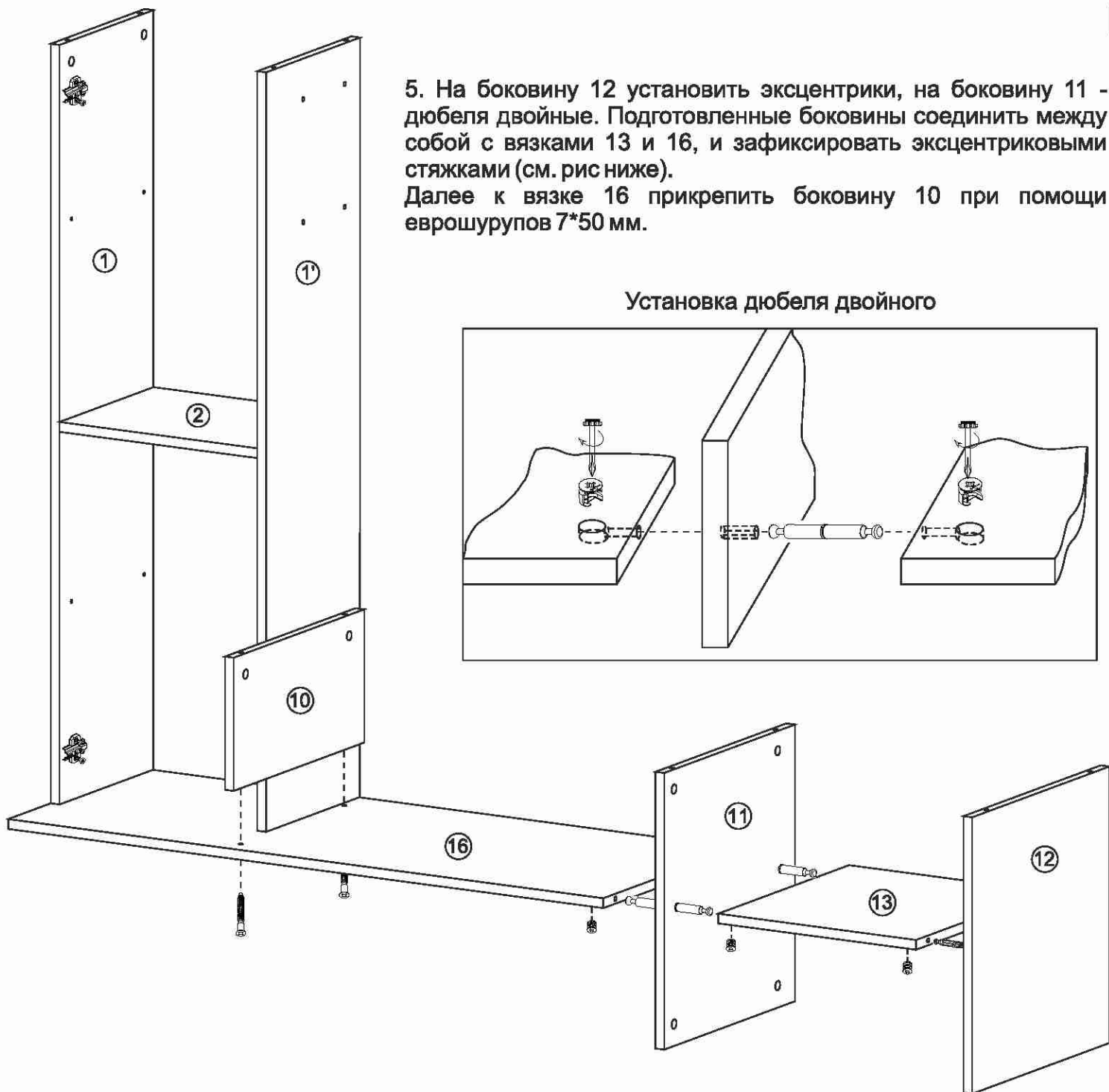
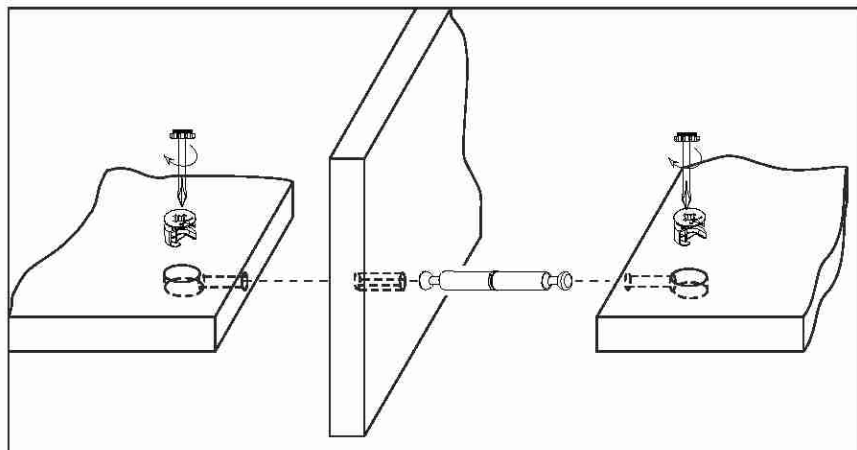
1. Сборку осуществлять необходимо двум специалистам. Перед сборкой, определить место установки набора, вскрыть пакеты и согласно схеме сборки прикрепить необходимую фурнитуру по наклейкам и отверстиям. После этого можно приступить к сборке согласно схеме.
2. Сборка осуществляется горизонтально, тыльной стороной вниз. На боковины 1 и 1' установить эксцентрики, на боковину 1 прикрепить также ответные планки накладных петель евровинтами 6,3*10,5 мм.
3. Подготовленные боковины соединить между собой вязкой 2 и зафиксировать эксцентриковыми стяжками.
4. К собранной конструкции прикрепить вязку 16 при помощи еврошурупов 7*50 мм.



5. На боковину 12 установить эксцентрики, на боковину 11 - дюбеля двойные. Подготовленные боковины соединить между собой с вязками 13 и 16, и зафиксировать эксцентриковыми стяжками (см. рис ниже).

Далее к вязке 16 прикрепить боковину 10 при помощи еврошурупов 7*50 мм.

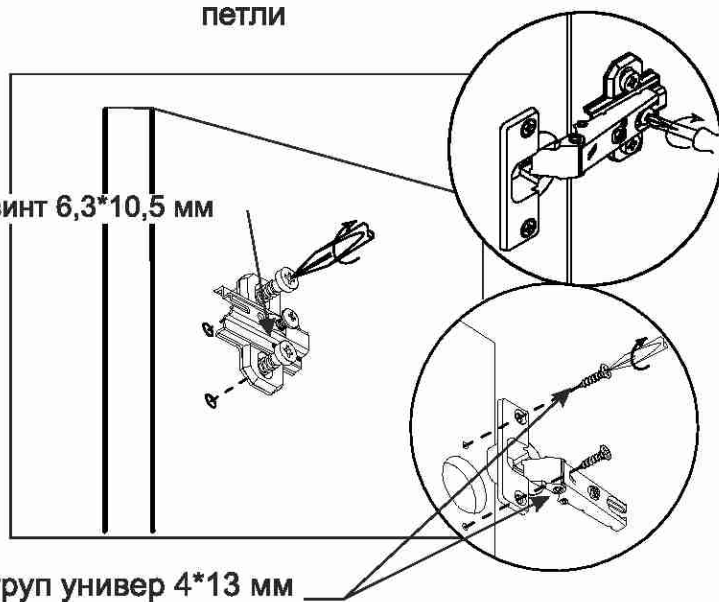
Установка дюбеля двойного



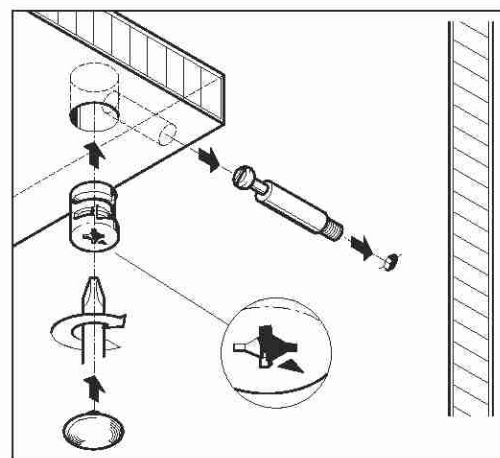
Крепление ответной планки петли

Евровинт 6,3*10,5 мм

Шуруп универ 4*13 мм



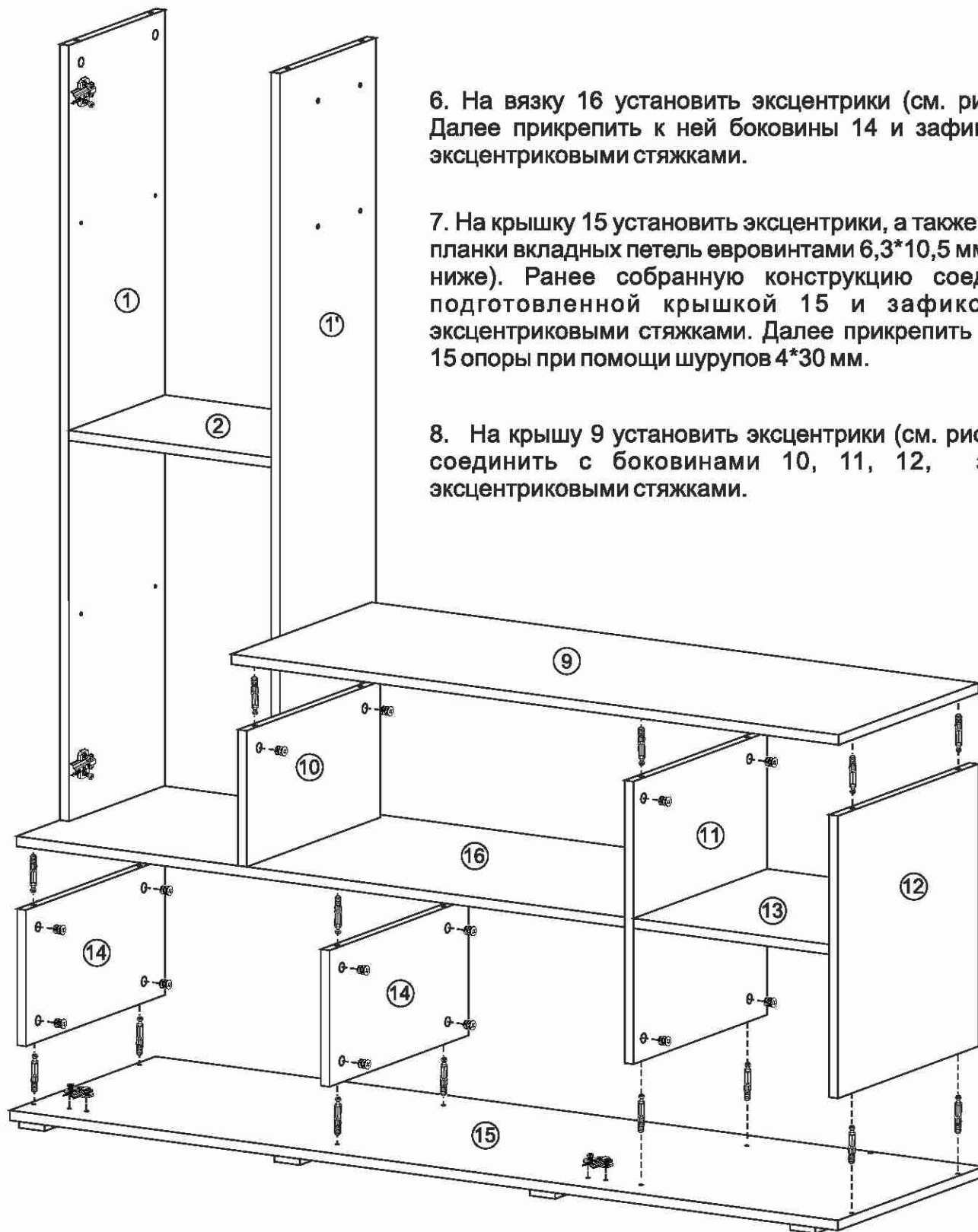
Монтаж эксцентриковой стяжки



6. На вязку 16 установить эксцентрики (см. рис. ниже). Далее прикрепить к ней боковины 14 и зафиксировать эксцентриковыми стяжками.

7. На крышку 15 установить эксцентрики, а также ответные планки вкладных петель евровинтами 6,3*10,5 мм (см. рис. ниже). Ранее собранную конструкцию соединить с подготовленной крышкой 15 и зафиксировать эксцентриковыми стяжками. Далее прикрепить к крышке 15 опоры при помощи шурупов 4*30 мм.

8. На крышу 9 установить эксцентрики (см. рис. ниже) и соединить с боковинами 10, 11, 12, закрепив эксцентриковыми стяжками.

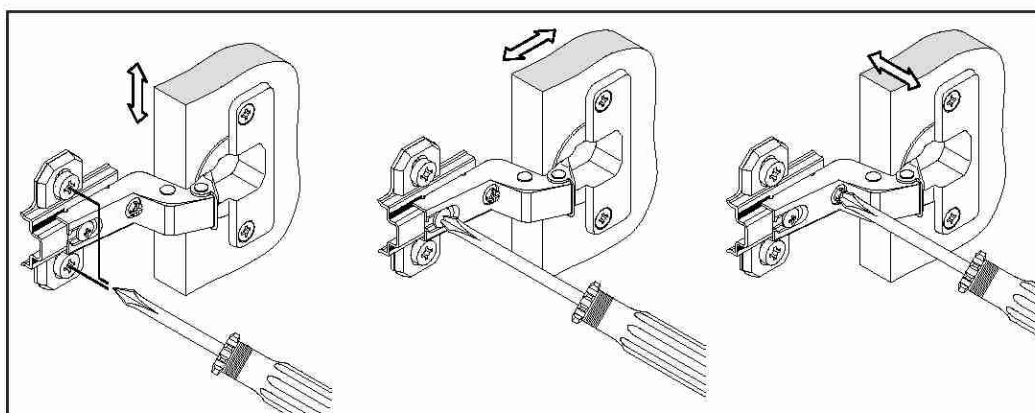


Регулирование зазоров и положения дверей с петлями

Регулирование по
высоте

Регулирование
глубины

Регулирование
наложения

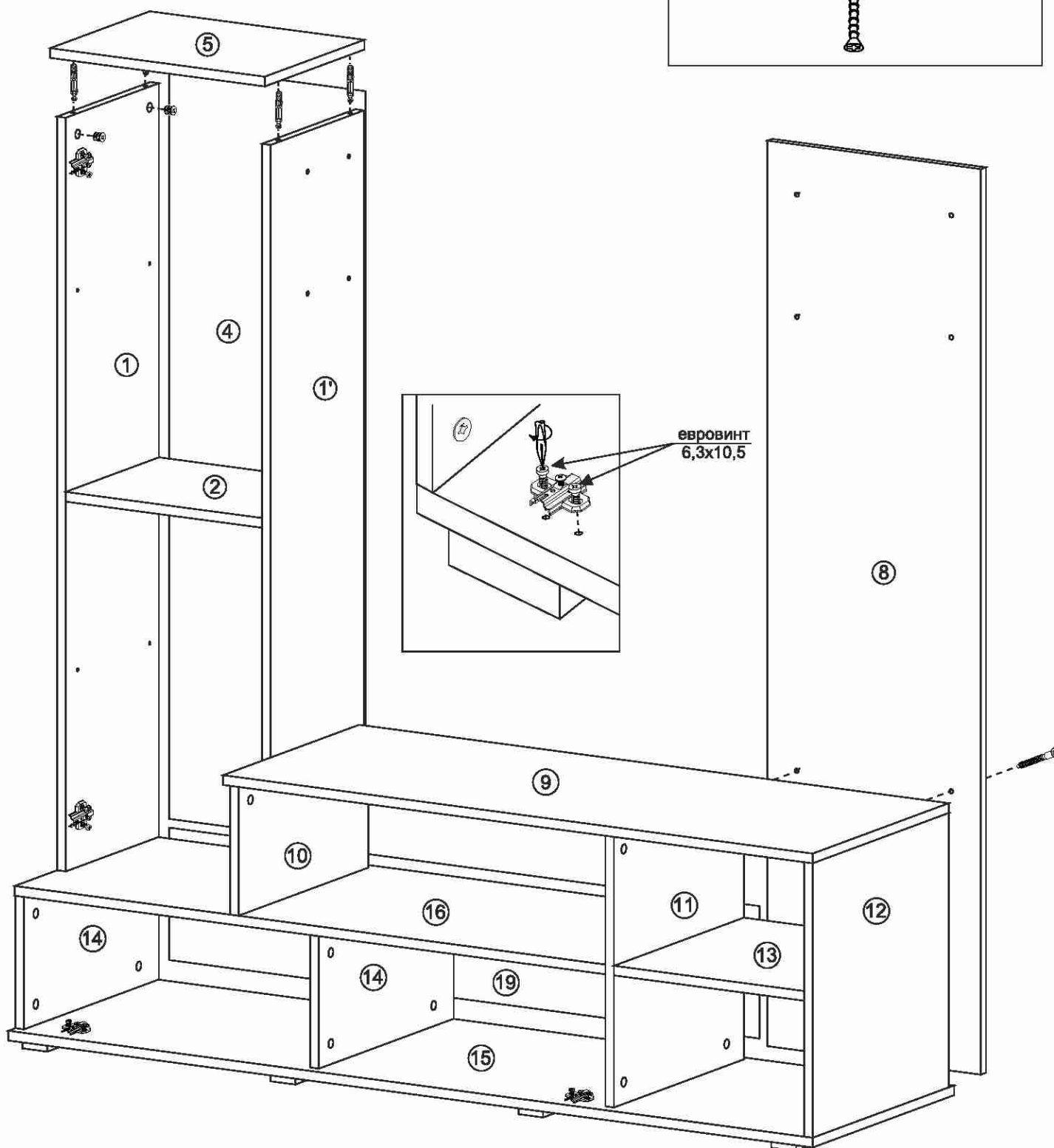
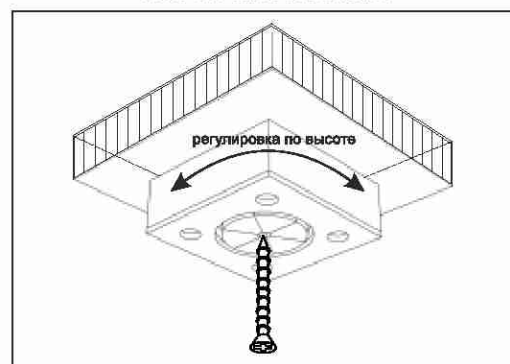


9. На крышку 5 установить эксцентрики и соединить с боковинами 1 и 1', закрепив эксцентриковыми стяжками.

10. Собранный конструкцию поставить в вертикальное положение. Задник 8 прикрепить к крышке 9 при помощи еврошурупов 7*50 мм.

11. Для установки задней стенки 4 и 19 необходимо замерить и уровнять диагонали. После выверки закрепить ХДФ гвоздями.

Монтаж ножки

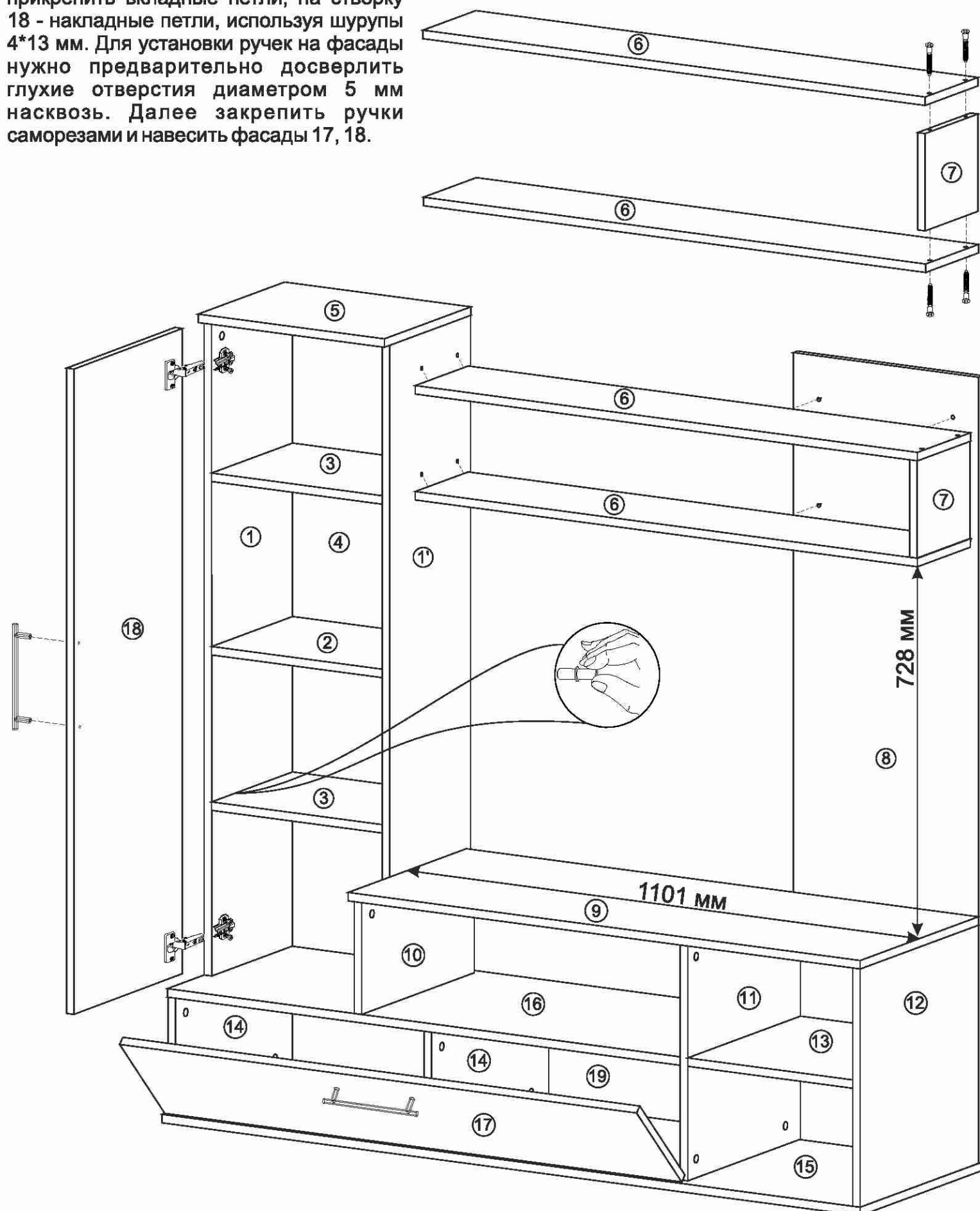


12. Вязки 6 соединить между собой боковиной 7 при помощи еврошурупов 7*50 мм.

13. Собранный конструкцию прикрепить к боковине 1' и заднику 8 при помощи еврошурупов 7*50 мм.

14. Установить полки 3, используя полкодержатель Duplo.

15. На створку 17 необходимо прикрепить вкладные петли, на створку 18 - накладные петли, используя шурупы 4*13 мм. Для установки ручек на фасады нужно предварительно досверлить глухие отверстия диаметром 5 мм насквозь. Далее закрепить ручки саморезами и навесить фасады 17, 18.



Инструкция по уходу за мебелью и правила эксплуатации

Для поддержания надлежащего внешнего вида и долговечности мебели рекомендуется соблюдать следующие общие правила.

1. Мебель должна эксплуатироваться в сухих и теплых помещениях, имеющих отопление и вентиляцию при температуре воздуха не ниже $+10^{\circ}\text{C}$ и не выше $+40^{\circ}$, относительной влажности 65-85%.
2. Расположение мебели ближе одного метра от отопительных приборов и других источников тепла, а также под прямыми солнечными лучами, вызывает ускоренное старение покрытия и деформацию мебельных щитов.
3. Поверхность деталей мебели следует оберегать от попадания влаги во избежание разбухания каркасов, фасадов и столешницы, отклеивания кромок на боковых поверхностях.
4. Следует оберегать поверхность мебели и ее конструктивные элементы от механических повреждений, которые могут быть вызваны воздействием твердых предметов, абразивных порошков, а также чрезмерными физическими нагрузками.
5. Изделия мебели необходимо устанавливать на ровные поверхности.
6. Рекомендуется для чистки преимущественно пользоваться мягкой тканью или замшей, смоченной и хорошо отжатой перед использованием. Всегда тщательно высушивайте (протирайте сухой тканью) смоченные участки по окончании чистки. Не следует использовать средства, обладающие абразивными свойствами, а также губки с покрытием из металлического волокнообразного или стружечного материала при чистке.
7. В процессе эксплуатации мебели возможно ослабление крепежной фурнитуры, необходимо осуществлять «затяжку» всех изделий металлофурнитуры, осуществляющих крепеж и регулировку узлов, обеспечивающих открывание и трансформацию подвижных элементов.

Общие технические указания по сборке.

Для удобства транспортировки и предохранения от повреждений, мебель поставляется в разобранном виде в индивидуальной упаковке. Вы можете собрать ее самостоятельно, либо воспользоваться услугами квалифицированных сборщиков. Не приступайте к сборке, не ознакомившись с инструкцией!

Проверить комплектность каждой упаковки, согласно комплектовочной ведомости. **При обнаружении дефектов или не комплектности к сборке не приступать. Обратитесь к продавцу.** ВНИМАНИЕ! Не рекомендуется одновременно вынимать детали из всех упаковок во избежание их смешивания (можете перепутать детали). Проверить наличие фурнитуры.

Во избежание перекосов и повреждений, а также загрязнения мебели, сборку производить на ровном полу, покрытом тканью или бумагой. Необходимо соблюдать осторожность, чтобы не повредить поверхность деталей. В сборке сложных и больших изделий желательно участие двух человек. Перед началом сборки необходимо определить расположение деталей в изделии в соответствии со схемами сборки и инструкцией.

Производитель оставляет за собой право вносить незначительные изменения в конструкцию, не изменяющую внешний вид и дизайн изделия без предварительного уведомления.

Поставщик гарантирует соответствие товаров требованиям ГОСТа 16371-93 при соблюдении условий транспортировки, хранения, сборки (для мебели поставляемой в разобранном виде), эксплуатации. Гарантийный срок эксплуатации мебели: детской и для общественных помещений – 18 месяцев, бытовой – 24 месяца. Гарантийный срок при розничной продаже через торговую сеть исчисляются со дня продажи мебели, но в пределах 30 месяцев со дня её изготовления. Срок эксплуатации 10 лет.



МЕБЕЛЬНАЯ ФАБРИКА®
ГОРИЗОНТ

ООО «МФР»
Россия, 440056, г. Пенза,
ул. Рябова, д.6
Тел.: 8(8412)363-848, 363-858
www.gorizontmebel.ru



отрезать
и приклеить

Гостиная
«Лима»

Код ТН ВЭД

9403601009

Соответствует
ГОСТ 16371-93
ТР ТС 025/2012
TC N RU Д-RU.AU40.B.06725

Дата изготовления: 20 ____ год
Гарантийный срок эксплуатации 24 мес.
Срок службы изделия 10 лет
Материал: ЛДСП