

### Правила эксплуатации и ухода за мебелью.

Мебель необходимо хранить и эксплуатировать в сухих и теплых помещениях, имеющих отопление и вентиляцию, при температуре от +5<sup>0</sup> до +40<sup>0</sup>С при относительной влажности воздуха 50-60%.

Удаление пыли с поверхности мебели следует производить сухой мягкой тканью (фланель, миткаль). Не допускается применение соды, порошков и других материалов, не предназначенных для ухода за мебелью.

Поверхность изделия следует предохранять от попадания на неё влаги (во избежание разбухания), различных растворителей, кислот, щелочей и механических повреждений.

Помните, что сохранность и долговечность изделия зависит не только от её конструкции и качества материалов, но и от правильной эксплуатации и ухода за ней.

### Гарантии изготовителя

Приобретая изделия мебели, убедитесь в полной комплектности набора и отсутствии механических повреждений комплектующих, облицовки и стеклянных элементов мебели.

Претензии от покупателей принимаются магазинами, продавшими товар, в течение 24 месяцев со дня приобретения мебели, с обязательным приложением товарного чека, этикетки и паспорта изделия.

Предприятие не рассматривает претензии, поступающие непосредственно от потребителей, без обращения в торговую организацию.

Предприятие не отвечает по дефектам, появившимся из-за несоблюдения покупателем правил эксплуатации, сборки, транспортировки и ухода за мебелью.

Предприятие не несет ответственности по повреждениям, возникшим в результате транспортировки мебели в собранном виде.

**В процессе производства изготовитель считает возможным производить конструктивные и технологические изменения, направленные на улучшение качества мебели и удовлетворение спроса населения.**

Дата комплектовки фурнитуры \_\_\_\_\_

Комплектовщик фурнитуры \_\_\_\_\_

### **УВАЖАЕМЫЙ ПОКУПАТЕЛЬ!**

**Благодарим за покупку и надеемся, что Вы примите во внимание наши рекомендации, и тогда мебель будет служить для Вас длительное время**

ГОСТ 16371-93

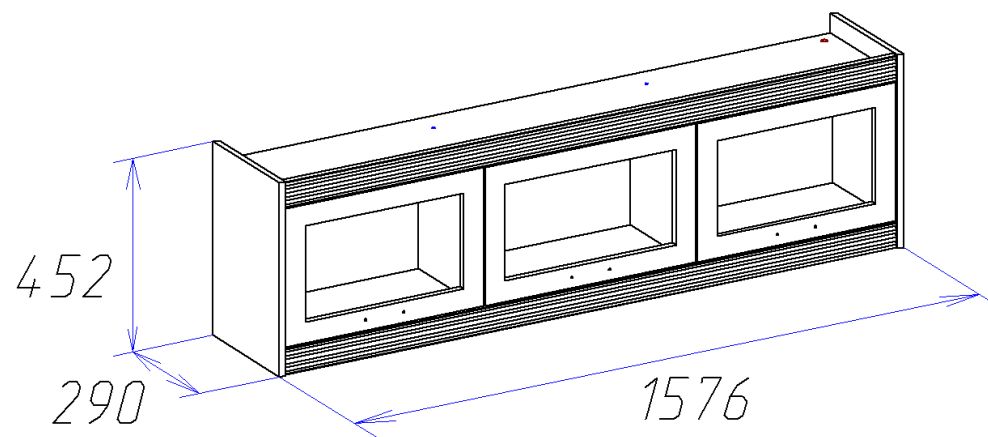
**Мебель**МЕБЕЛЬНАЯ ФАБРИКА  
**MARKET**

Россия, 308501, Белгородская обл.,  
г.Белгород, ул.Пушкина д.12 эт.5  
кв.162

ООО «Селена»  
www.mebelmarket31.ru  
тел./факс: (4722) 40-24-45

## Стенка «Амадеус»

### Шкаф навесной №2



## Паспорт

и инструкция по сборке и эксплуатации мебели

## Общие технические указания по сборке

1. Освободить детали от упаковки.
2. Проверить наличие деталей и фурнитуры по комплектующим ведомостям. При обнаружении дефектов или некомплектности к сборке не приступать. Обратитесь к продавцу.
3. Во избежание порчи деталей, сборку необходимо производить вдвоем в горизонтальном положении на ровном полу, покрытом тканью или бумагой.

**Таблица 1. Комплектующая ведомость на узлы и детали стенки «Амадеус», Шкаф навесной №2**

| Наименование детали                  | Размеры, мм | Кол-во | № по схеме | № пакета |
|--------------------------------------|-------------|--------|------------|----------|
| Бок с пазом (прав и лев)             | 453*291     | 2      | 1, 2       | 1        |
| Столбовая (прав и лев)               | 330*261     | 2      | 3, 4       | 1        |
| Крыша с пазом                        | 1544*272    | 1      | 5          | 1        |
| Дно с пазом                          | 1544*272    | 1      | 6          | 1        |
| Фасад со стеклом (рамка)             | 324*500     | 2      | 10         | 2        |
| Фасад со стеклом (рамка)             | 324*532     | 1      | 11         | 2        |
| Задняя стенка (ДВП Венге)            | 510*344     | 2      | 7          | 2        |
| Задняя стенка (ДВП Венге)            | 534*344     | 1      | 8          | 2        |
| Накладка МДФ волнистая (с присадкой) | 1544        | 2      | 9          | 3        |
| Шина подвесная                       | 570         | 2      | ---        | 1        |

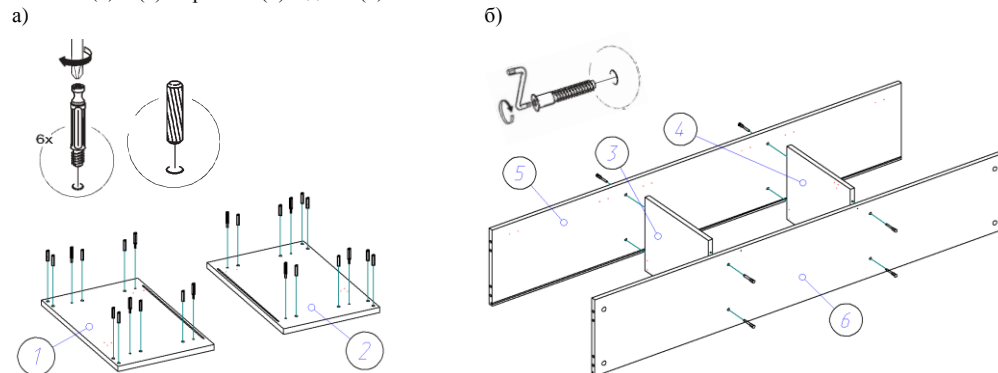
**Таблица 2. Комплектующая ведомость на фурнитуру**

| №  | Наименование            | Ед. изм. | Кол-во |
|----|-------------------------|----------|--------|
| 1  | Газовый кронштейн       | шт       | 3      |
| 2  | Гвозди стр. 1,2*20      | шт       | 20     |
| 3  | Евровинт 6,3*50         | шт       | 8      |
| 4  | Заглушка к евровинту    | шт       | 8      |
| 5  | Заглушка под эксцентрик | шт       | 8      |
| 6  | Ключ под евровинт       | шт       | 1      |
| 7  | Петля вкладная          | шт       | 6      |
| 8  | Подвес регулируемый     | шт       | 4      |
| 9  | Ручка-скоба 96-148 С-17 | шт       | 3      |
| 10 | Шайба под ручку         | шт       | 6      |
| 11 | Саморез (4*16) 3,5*16   | шт       | 47     |
| 12 | Саморез 4*30            | шт       | 8      |
| 13 | Стяжка межсекционная    | шт       | 4      |
| 14 | Стяжка командор         | шт       | 4      |
| 15 | Стяжка эксцентрик       | шт       | 8      |
| 16 | Шканты 30*8             | шт       | 16     |
| 17 | Паспорт изделия         | шт.      | 1      |

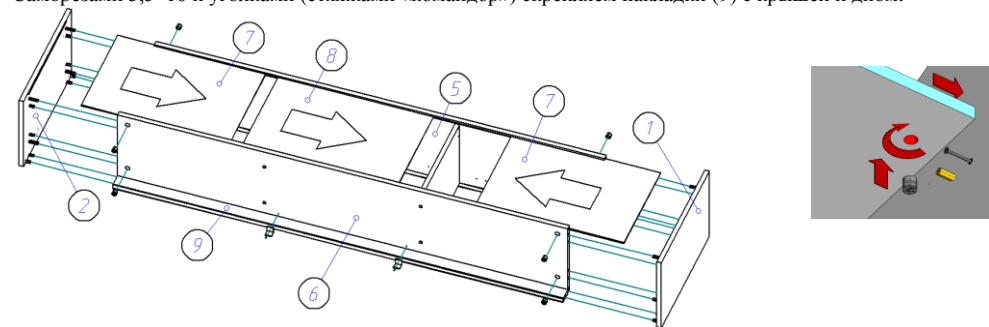
**Внешний вид фурнитуры на картинке может отличаться от внешнего вида фурнитуры, идущей в комплекте**

## Инструкция по сборке

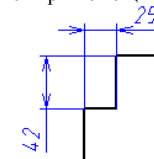
1. Сборку начнем с установки штоков стяжек эксцентриковых и шкантов 8\*30 в отверстия на боках (1) и (2). Установку шкантов производить только на ровной твердой поверхности. Евровинтами 6,3\*50 соединяем столбовые (3) и (4) с крышей (5) и дном (6).



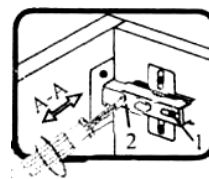
2. При помощи стяжек эксцентриков и шкантов соединяем бока (1) и (2) с крышей (5), дном (6) и накладками волнистыми (9), при этом в пазы необходимо установить задние стенки ДВП (7) и (8). Саморезами 3,5\*16 и уголками (стяжками «командор») скрепляем накладки (9) с крышей и дном.



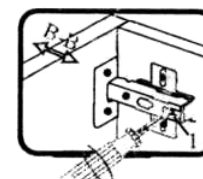
- Навесной шкаф можно закрепить при помощи стяжек межсекционных и регулируемых подвесов. В случае использования регулируемых подвесов, в задних стенках ДВП перед их установкой необходимо сделать вырезы по следующей схеме. Подвесы крепятся при помощи саморезов 4\*30.



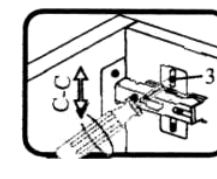
4. При помощи вкладных петель и саморезов 3,5\*16 навешиваем фасады (10) и (11). Прикручиваем ручки (крепежные винты идут в комплекте) и газовые кронштейны (саморезами 3,5\*16). После того как навесили фасады, производим их регулировку согласно представленным схемам.



Если фасад наклонен вправо или влево относительно вертикали корпуса, нужно выправить наклон фасада в направлении А-А винтом 2.



Если нижняя или верхняя часть фасада отстает от корпуса, нужно ослабить винт 1 и сдвинуть фасад в направлении В-В, а затем затянуть винт 1.



Если необходимо отрегулировать фасад по высоте, нужно ослабить винт 3, отрегулировать фасад в направлении С-С, а затем затянуть винт 3.